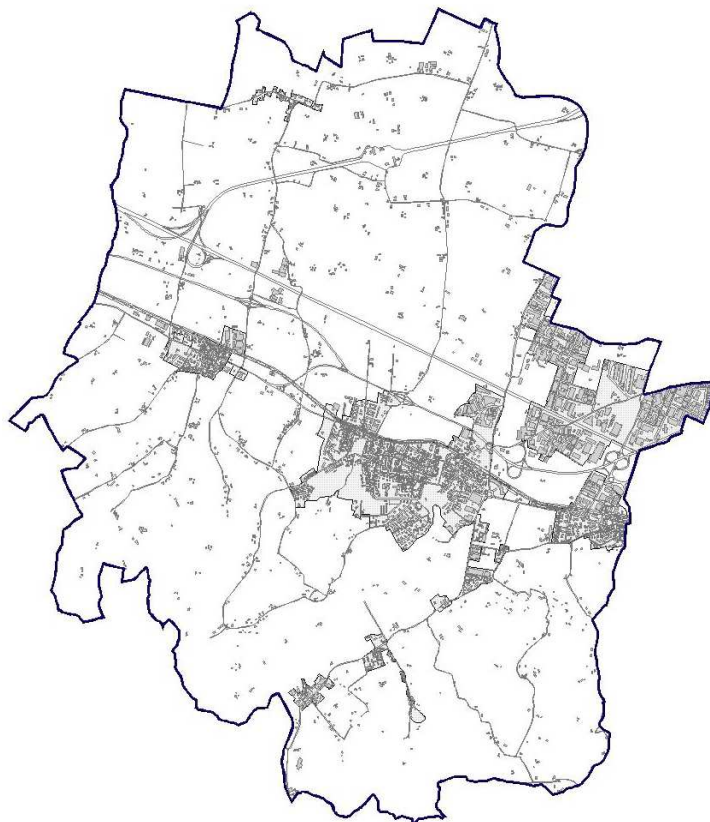


COMUNE DI ZOLA PREDOSA

PROVINCIA DI BOLOGNA



CONCESSIONE DEL SERVIZIO IN ESCLUSIVA DEGLI SPAZI PUBBLICITARI RICAVABILI DALLE PENSILINE DI FERMATA AUTOBUS ADIBITI AL SERVIZIO DI TRASPORTO PUBBLICO LOCALE (TPL) E DA ALTRI ARREDI URBANI NELLA CITTÀ DI ZOLA PREDOSA RELAZIONE TECNICO ILLUSTRATIVA

Zola Predosa, 30/06/2017

Ing. Mauro Lorrai

Sommario

1. Premessa	3
2. Arredi oggetto di concessione.....	3
2.1 pensiline dell'autobus	3
2.2 Orologi e transenne	4
3. Contenuti della concessione.....	4
4. Valore della concessione.....	5
5. Elaborato grafico – stato di fatto.....	6
6. Elaborato grafico - Planimetria generale riepilogativa delle fermate dell'autobus	11

1. Premessa

Con il presente progetto si intende affidare in concessione ai sensi della parte III del Decreto legislativo 18 aprile 2016, n. 50 il servizio in esclusiva della gestione degli spazi pubblicitari ricavabili su arredi urbani in cambio della fornitura ed installazione degli stessi.

Gli arredi urbani oggetto di concessione consistono in:

- 13 pensiline delle fermate per l'attesa degli autobus che transitano lungo la direttiva principale di Via Risorgimento;
- 4 orologi;
- 50 transenne
- .

L'affidamento prevede che il concessionario possa sfruttare in esclusiva gli spazi pubblicitari ricavabili dagli arredi urbani installati.

Per l'espletamento del servizio è necessario prioritariamente:

- Installare nuove pensiline in sostituzione di quelle esistenti in quanto vetuste ed obsolete o comunque danneggiate in seguito ai diversi atti vandalici e, perciò, non più utilizzabili per l'espletamento del servizio;
- Installare nuove pensiline in corrispondenza di fermate attualmente sprovviste ed in quelle di recente individuazione;
- Installare nuovi elementi di arredo urbano, come transenne ed orologi, contenenti pannelli pubblicitari per l'espletamento del servizio;

Durante la durata della concessione il soggetto aggiudicatario dovrà provvedere alla manutenzione ordinaria e straordinaria di tutti gli arredi installati, compreso le 7 (sette) pensiline già installate nel territorio e non soggette ad intervento.

Gli arredi ed i relativi accessori dovranno essere realizzati secondo criteri di uniformità estetica costruttiva, in modo da garantire l'adeguato inserimento nel contesto ambientale circostante.

Essi dovranno inoltre:

- Essere realizzati con materiali di ottima qualità (garantiti come non deperibili), in grado di resistere e assicurare adeguata protezione dagli agenti atmosferici (pioggia, neve, sole) non presentare parti che possano arrecare danni a persone o cose (spigoli vivi, bordi taglienti, ecc.)
- Essere installati in maniera da soddisfare pienamente le regole di buona tecnica esecutiva: in particolare dovranno essere saldamente ancorati al suolo ed in grado di resistere alla spinta del vento e al peso della neve.

2. Arredi oggetto di concessione

2.1 pensiline dell'autobus

L'elevato numero di fermate per trasporto pubblico presenti sul territorio comunale (60 fermate autobus) e la fruizione diversificata delle stesse comportano, necessariamente, una scelta in termini di priorità, pertanto in questa fase si sostituiranno le pensiline esistenti, e si installeranno nuove pensiline in alcune fermate attualmente sprovviste sulla Via Risorgimento. Tale scelta in funzione anche del fatto che il tratto di via Risorgimento è quello più interessante per lo sfruttamento degli spazi pubblicitari.

Le nuove pensiline, dovranno essere caratterizzate da struttura portante a sbalzo, con 3 montanti verticali in tubolari, copertura in pannelli di acciaio zincato, canale di scolo per il deflusso delle acque meteoriche che dovranno essere smaltite in modo tale da non creare are di ristagno d'acqua nell'area limitrofa alla pensilina stessa, tamponamenti posteriori in vetro stratificato anti infortunio, seduta per garantire la comoda attesa da parte dell'utente, se non diversamente specificato; e un pannello laterale pubblicitario.

In base alle valutazioni interne, e per le ragioni indicate in premessa saranno effettuati gli interventi di seguito specificati.

- Sostituzione di 9 pensiline esistenti;
- Installazione di 3 nuove pensiline complete come sopra descritto;
- Installazione di 1 nuova pensilina su marciapiede sprovvista di pannello laterale pubblicitario e di seduta.

Come evidenziato nell'elaborato grafico qui di seguito riporta le pensiline saranno installate:

Sostituzione pensiline esistenti

- N 1 Via Risorgimento c/o il civico 442. Direzione Modena
- N 2 Via Risorgimento c/o civico 217 scuole Ponte Ronca. Direzione Bologna
- N 3 Via Risorgimento prima dell'intersezione con Via San Pancrazio. Direzione Bologna
- N 4 Via Risorgimento c/o civico 163 1/B ex farmacia comunale. Direzione Bologna
- N 5 Via Risorgimento quasi di fronte all'intersezione di Via Del Calcagno con Via Risorgimento. Direzione Modena
- N 6 Via Risorgimento c/o il civico 75. Direzione Bologna
- N 7 Via Risorgimento prima dell'intersezione con Via Guicciardini. Direzione Bologna
- N 8 Via Risorgimento prima dell'intersezione con Via Nievo. Direzione Modena
- N 9 Via Risorgimento c/o nido Riale. Direzione Bologna

Installazione di nuove pensiline complete di seduta e pannello pubblicitario.

- N 10 Via Risorgimento poco dopo l'intersezione con Via San Martino. Direzione Bologna
- N 11 Via Risorgimento c/o civico 376 Direzione Modena
- N 12 Via Risorgimento di fronte al civico 185. Direzione Modena

Installazione di nuova pensilina su marciapiede senza seduta e pannello laterale pubblicitario

- N 13 Via Risorgimento prima del civico 76. Direzione Modena

2.2 Orologi e transenne

Gli arredi ulteriori (4 orologi e 50 transenne) dovranno essere installati in sostituzione dei vecchi impianti presenti sul territorio.

3. Contenuti della concessione

Il Concessionario provvederà a proprio onere e spesa a progettare, fornire, installare, gestire e mantenere gli impianti pubblicitari destinati alla pubblicità commerciale di cui ai precedenti come da progetto presentato in sede di gara. Gli impianti offerti dovranno conformarsi al Regolamento Comunale, per l'applicazione dell'imposta sulla pubblicità, al Piano Generale degli impianti, a tutte le leggi, disposizioni e normative vigenti e a quelle che saranno emanate nel corso della validità contrattuale, senza che alcun onere o pretesa possa essere avanzato dalla Concessionaria. Gli impianti concessi, posizionati su aree pubbliche, dovranno essere collocati in posizioni definite dall'Amministrazione Comunale. In ogni caso i supporti e gli impianti dovranno essere identici a quelli presentati in fase di gara.

In proposito si specifica che Il Concessionario è autorizzato a sfruttare in esclusiva gli spazi pubblicitari appositamente predisposti presenti sulle pensiline ed arredi installati. La concessione avrà durata di anni 10

Le pensiline ed i relativi accessori dovranno essere realizzati secondo criteri di uniformità costruttiva, in modo da garantirne il perfetto inserimento estetico ed ambientale sul territorio del Comune di Zola Predosa e nel rispetto alle normative vigenti.

Rientrano nelle obbligazioni contrattuali, le seguenti prestazioni, a cura ed onere del Concessionario:

- 1) fornitura e posa di n. 13 (tredici) pensiline fermate autobus (come indicato nella Relazione Tecnica), ivi comprese le opere murarie necessarie e il ripristino delle pavimentazioni manomesse.
- 2) rimozione di n. 9 (nove) pensiline fermate autobus (vedi precedente punto 1), previa rimozione dei manufatti esistenti, con trasporto e smaltimento dei materiali di risulta ivi compresi l'eventuale corresponsione dei diritti di discarica, ivi comprese le opere murarie necessarie e il ripristino delle pavimentazioni manomesse;
- 3) fornitura di 50 barriere a croce di Sant'Andrea ed di 4 orologi;
- 4) rimozione di ulteriori arredi, sostituiti da quelli relativi al punto 2 precedente, con trasporto e smaltimento dei materiali di risulta ivi compresi l'eventuale corresponsione dei diritti di discarica, ivi comprese le opere murarie necessarie e il ripristino delle pavimentazioni manomesse;
- 5) manutenzione ordinaria e straordinaria di tutti gli impianti oggetto del presente concessione (13 nuove pensiline, 50 barriere e 4 orologi) finalizzata al loro completo mantenimento in termini di funzionalità e di sicurezza, anche con interventi strutturali e fornitura e posa in opera di materiali, durante tutto il periodo di validità della concessione risanamento di elementi strutturali danneggiati a causa incidenti o atti vandalici, ecc.
- 6) Fornitura e aggiornamento di un software condiviso di gestione degli arredi, dal quale si possano rilevare la georeferenziazione, le caratteristiche tecniche e funzionali degli arredi, e i vari interventi di manutenzione programmata o straordinaria. Tale software sarà poi acquisito a patrimonio Comunale a tutti gli effetti di legge

In particolare la manutenzione delle pensiline e degli arredi, nonché degli spazi pubblicitari gestiti per tutta la durata della concessione, anche su segnalazione dell'Amministrazione Comunale, e di TPER spa Emilia Romagna, dovranno rispondere ai seguenti requisiti minimi:

- pulizia periodica (cancellazione scritte, rimozione pubblicità abusive, pulizia superfici);
- interventi di ripristino;
- messa in sicurezza.

In caso di mancato intervento nei termini indicati, le operazioni di manutenzione potranno essere disposte dall'Amministrazione scrivente, con addebiti di tutte le relative spese al Concessionario a valersi sulla apposita polizza fideiussoria.

A garanzia dell'efficienza della manutenzione di cui sopra l'aggiudicataria dovrà dimostrare di essere dotata di struttura operativa che possa garantire gli interventi nei tempi richiesti.

4. Valore della concessione

Si riporta Sinteticamente i parametri economici della concessione in oggetto rimandando al piano economico finanziario lo specifico dettaglio:

Valore della fornitura € 116.800,00

I costi annui, tenendo conto di un rateo di ammortamento della somma investita e delle spese generali ed utili imprenditoriali è sinteticamente riportato nel quadro seguente:

Costo di ammortamento	€ 15.126,13
costi manutentivi	€ 6.100,00
TASSE	€ 3.011,41
SPESE GENERALI + UTILI IMPRENDITORIALI	€ 6.059,39
Canone annuo	€ 530,00
TOTALE costo ANNUO	€ 31.826,93

È da precisare che i costi evidenziati non comportano alcun esborso da parte dell'amministrazione, poiché nell'istituto della concessione il corrispettivo dell'erogazione del servizio consiste unicamente nel diritto di gestire il servizio, avendo come vantaggio la possibilità di esigere un prezzo dall'utenza. Si stima un ricavo nei 10 anni di concessione pari a € 318.268,00, che rappresenta il valore della concessione.

5. Elaborato grafico - stato di fatto

Pensiline esistenti da sostituire

Fermata 1 V. Risorgimento c/o 442 Direzione Modena



Fermata 2 V. Risorgimento 217 scuole el. Ponte Ronca
Direzione Bologna

Fermata 3 V. Risorgimento prima dell'intersezione con V.
San Pancrazio Direzione Bologna



Fermata 4 V. Risorgimento 163 ex Farmacia. Direzione
Bologna



Fermata 5 V. Risorgimento intersezione V. Del Calcagno.
Direzione Modena



Fermata 6 V. Risorgimento c/o n 75. Direzione Bologna



Fermata 7 V. Risorgimento prima dell'intersezione con V. Guicciardini. Direzione Bologna



Fermata 8 V. Risorgimento prima dell'intersezione con V. Nievio. Direzione Modena

Fermata 9 V. Risorgimento c/o Nido Riale. Direzione
Bologna



Fornitura di nuove pensiline in fermate ora sprovviste



Fermata 10 V. Risorgimento dopo l'intersezione con
V. San Martino. Direzione Bologna



Fermata 11 V. Risorgimento c/o il civico 376.
Direzione Modena



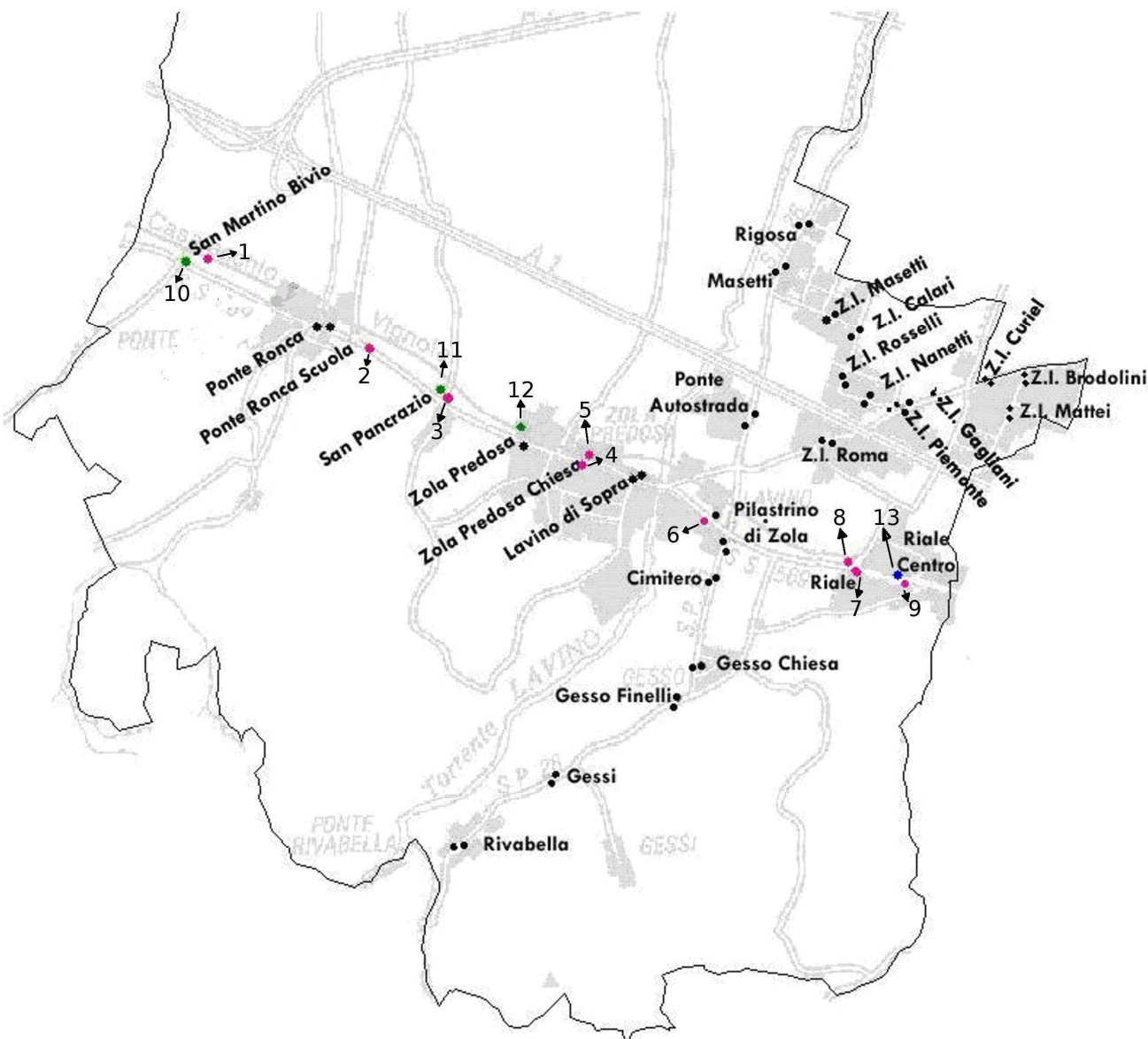
Fermata 12 V. Risorgimento di fronte civico 185.

direzione Modena

Fermata 13 V. Risorgimento prima del civico 176.
Direzione Modena
N.B. Sprovvisa di pannello laterale e seduta



6. Elaborato grafico - Planimetria generale riepilogativa delle fermate dell'autobus



Punto nero fermate non riqualificate

Punto Viola sostituzione pensiline esistenti.

Punto Verde pensiline nuove complete di seduta e pannello pubblicitario.

Punto Blu pensilina nuova senza seduta e pannello pubblicitario.